

الفصل الأول

استراتيجية التعليم التطبيقي والتدريب وتوصيف نشاطات الهيئة

أولاً : استراتيجية التعليم التطبيقي والتدريب :

في أواخر عام 1982 صدر المرسوم بقانون رقم 63 / 82 بإنشاء الهيئة العامة للتعليم التطبيقي والتدريب الذي قضى بضم كل من إدارة التعليم الفني والمهني بوزارة التربية والإدارة المركزية للتدريب في كيان واحد هو الهيئة وكان الغرض الرئيسي من إنشاء الهيئة (مادة 2 من القانون) [توفير وتنمية القوى العاملة الوطنية بما يكفل مواجهة القصور في القوى العاملة الفنية وتلبية احتياجات التنمية في البلاد] .

وفي هذا الإطار تمت صياغة استراتيجية التعليم التطبيقي والتدريب كما يلي :-

1. الرؤية المستقبلية للهيئة العامة للتعليم التطبيقي والتدريب .
2. الرسالة الإستراتيجية للهيئة العامة للتعليم التطبيقي والتدريب .
3. الغايات الإستراتيجية للهيئة العامة للتعليم التطبيقي والتدريب .
4. الأهداف الإستراتيجية للهيئة العامة للتعليم التطبيقي والتدريب .
5. السياسات العامة للهيئة العامة للتعليم التطبيقي والتدريب .

وفيما يلي استعراض لعناصر الإستراتيجية كما جاءت بالخطة الخمسية للهيئة للفترة (2001 / 2002 – 2005 / 2006) .

1- الرؤية المستقبلية للهيئة العامة للتعليم التطبيقي والتدريب :

مؤسسة تقود قطاع التعليم التطبيقي والتدريب ، وتشرف على تحقيق مؤسساته الحكومية والخاصة لدورها في عملية التنمية الإجتماعية والإقتصادية .

2- الرسالة الإستراتيجية للهيئة العامة للتعليم التطبيقي والتدريب :

المساهمة بفاعلية في إعادة التوازن لعملية التنمية الإجتماعية والإقتصادية بوجه عام وإعادة التوازن لسوق العمل في دولة الكويت بوجه خاص .

وهذا يتطلب أن تعمل مؤسسات التعليم التطبيقي والتدريب على تأكيد تكافؤ الفرص في تحقيق طموح الدارسين وتنمية قدراتهم إلى أقصى ما تسمح به طاقاتهم واستعداداتهم تحقيقاً لذواتهم وتمكيناً لهم من المساهمة بفاعلية في عملية التنمية الإجتماعية والإقتصادية مع العمل على تعديل منظومة قيم العمل والإنتاج بما يرسخ قناعة كافة أفراد المجتمع ومؤسساته بأن كل مواطن هو مكون رئيسي من مكونات الثروة البشرية الوطنية التي تجب مداومة تنميتها واستثمارها بصفة متواصلة .

3- الغايات الإستراتيجية للهيئة العامة للتعليم التطبيقي والتدريب :

1. إعادة هيكلة مؤسسات التعليم التطبيقي والتدريب وبرامجها وتطويرها بصورة مستمرة بما يحقق معايير الجودة التعليمية والتكنولوجية والتنموية .
2. تشجيع ودعم القطاع الخاص لتأسيس مؤسسات للتعليم التطبيقي والتدريب في إطار الاستراتيجية المعتمدة لهذا القطاع .
3. تطوير نظام شامل لإدارة التعليم التطبيقي والتدريب بشقيه الحكومي والخاص .
4. توجيه الشباب الكويتي نحو المهن التطبيقية والفنية والنشاط الحر والعمل في القطاع الخاص بما يساعد على إعادة التوازن لسوق العمل .
5. تطوير مناهج التعليم العام بحيث تشمل جانباً من مجالات التعليم المهني والتدريب .
6. تحقيق تكافؤ الفرص أمام الراغبين في الالتحاق بالتعليم التطبيقي والتدريب في مختلف مراحل حياتهم الدراسية والعلمية .
7. تنويع مصادر تمويل المؤسسات الحكومية العاملة في مجال التعليم التطبيقي والتدريب .
8. تطوير البحث العلمي في المجالات التطبيقية والفنية بما يتناسب ومتطلبات معالجة مشكلات التنمية الإجتماعية والإقتصادية .
9. رفع مستوى كفاءة استخدام الموارد المخصصة لمؤسسات التعليم التطبيقي والتدريب .

4- الأهداف الإستراتيجية للهيئة العامة للتعليم التطبيقي والتدريب :

أ- الأهداف المتعلقة بالغاية الأولى : إعادة هيكلة مؤسسات التعليم التطبيقي والتدريب وبرامجها وتطويرها بصورة مستمرة بما يحقق معايير الجودة التعليمية والتكنولوجية والتنمية :

1. مراجعة برامج التعليم والتدريب القائمة بما فيها برامج التدريب أثناء الخدمة وبرامج خدمة المجتمع وتطويرها بما يراعي معايير الجودة التعليمية والتدريبية ومتطلبات مواكبة الثورة التكنولوجية المعاصرة .
2. مراجعة مؤسسات التعليم التطبيقي والتدريب القائمة وبرامجها بالمقارنة مع مصفوفة مستويات المؤهلات المهنية ومجالاتها اللازمة لعملية التنمية الإجتماعية والإقتصادية والعمل على معالجة التكرار والتداخل بين تخصصاتها ومستوياتها .
3. إعادة توزيع البرامج التعليمية والتدريبية القائمة على مؤسسات التعليم التطبيقي والتدريب التابعة للهيئة بغرض تحقيق الإنسجام والتوافق بين البرامج التي تقدمها كل مؤسسة .
4. استحداث المؤسسات والبرامج التعليمية والتدريبية الجديدة اللازمة لاستكمال النواقص في مجالات مصفوفة المؤهلات والمجالات المهنية اللازمة لعملية التنمية .

ب- الأهداف المتعلقة بالغاية الثانية : تشجيع ودعم القطاع الخاص لتأسيس مؤسسات التعليم التطبيقي والتدريب في إطار الاستراتيجية المعتمدة لهذا القطاع :

1. تطوير وتنظيم جهاز إدارة الهيئة بما يتناسب مع متطلبات تنفيذ الاستراتيجية الجديدة .
2. إنشاء نظام التصريح للقطاع الخاص بتأسيس مؤسسات للتعليم التطبيقي والتدريب والإشراف عليها .
3. دعوة القطاع الخاص للاستثمار في إنشاء مؤسسات للتعليم التطبيقي والتدريب .
4. وضع وتشغيل نظام لتقديم الدعم الفني لمؤسسات التعليم التطبيقي والتدريب غير الحكومية .

5. التواصل مع المؤسسات العالمية ذات الشهرة والخبرة في مجالات التعليم التطبيقي والتدريب الممثلة في الكويت وتشجيعها على مشاركة مؤسسات التعليم التطبيقي والتدريب الحكومية وغير الحكومية على تطوير برامجها وأنظمتها .

ت- الأهداف المتعلقة بالغاية الثالثة : تطوير نظام شامل لإدارة قطاع التعليم التطبيقي والتدريب بشقيه الحكومي والخاص :

1. تحقيق أكبر قدر من الاستقلالية ومرونة الحركة للهيئة بما يتناسب وأهمية دورها في إعادة التوازن لعملية التنمية وسوق العمل في دولة الكويت .
2. تنمية وتطوير أجهزة التخطيط والرقابة المشرفة على المؤسسات الحكومية وغير الحكومية للتعليم التطبيقي والتدريب .
3. تطوير نظام التقويم المستمر لفئات الموارد البشرية العاملة في برامج التعليم التطبيقي والتدريب .
4. تطوير نظم التوظيف والتطوير الوظيفي المعمول بها في الهيئة بما يتناسب مع الطموحات الجديدة للتعليم التطبيقي والتدريب .
5. تطوير نظام المعلومات وشبكات الإتصال بالهيئة وقواعد البيانات الخاصة بالتعليم التطبيقي والتدريب وربطها بقواعد المعلومات الأخرى بالدولة .
6. بناء نظام دعم اتخاذ القرارات واستخدام تقنياته الحديثة لدعم اتخاذ القرارات على كافة المستويات والمجالات .
7. تطوير النشاط الإعلامي بالهيئة في إطار استراتيجية قائمة على استخدام التكنولوجيا الحديثة في الإتصال والتواصل الجماهيري لدعم أهداف التعليم التطبيقي والتدريب .

ث- الأهداف المتعلقة بالغاية الرابعة : توجيه الشباب الكويتي نحو المهن التطبيقية والفنية والنشاط الحر والعمل في القطاع الخاص بما يساعد على إعادة التوازن لسوق العمل :

1. العمل على نشر ثقافة العمل الحر والإعتماد على النفس في كسب العيش وحشد جهود مؤسسات المجتمع للدعوة لهذه القيم .

2. تقديم الدعم لمبادرات تأسيس حاضنات الأعمال والتكنولوجيا على أسس اقتصادية حرة .

3. المساهمة في إنشاء نظام الدعم الفني لمبادري تأسيس المشروعات الخاصة الصغيرة والتعاون مع الجهات الحكومية وغير الحكومية المهتمة بهذا المجال .

4. إدخال عناصر في المناهج والبرامج التعليمية والتدريبية تشجع الخريجين على التوجه إلى أنشطة إنتاجية وخدمية جديدة على الشباب الكويتي والإقتصاد الوطني .

ج- الأهداف المتعلقة بالغاية الخامسة : تطوير مناهج التعليم العام بحيث تشمل جانباً من مجالات التعليم المهني والتدريب :

1. تعريض النشء للثقافة المهنية والفنية منذ بدايات مراحل التعليم العام .
2. المساهمة في تعديل قيم العمل والإتجاهات المهنية لدى النشء .
3. المساهمة في رفع مستوى إعداد مدخلات التعليم التطبيقي والتدريب من مخرجات التعليم العام .

ح- الأهداف المتعلقة بالغاية السادسة : تحقيق تكافؤ الفرص أمام الراغبين في الالتحاق بالتعليم التطبيقي والتدريب في مختلف مراحل حياتهم الدراسية والعلمية :

1. تحقيق مرونة الحركة للطلبة بين قنوات التعليم العام والتطبيقي أفقياً (بين القنوات التعليمية المتوازية) ورأسياً (بين المستويات الدراسية المتتالية) .
2. تطوير أسس ومعايير وخطط ونظم القبول في كليات ومعاهد الهيئة .
3. تطوير نظام اختبارات القبول في برامج التعليم التطبيقي والتدريب (الكفايات الأساسية والمخصصة) .
4. تنمية وتطوير نظم وبرامج التدريب أثناء الخدمة وبرامج التدريب التحويلي وبرامج خدمة المجتمع والتعليم المستمر .

خ- الأهداف المتعلقة بالغاية السابعة : تنويع مصادر تمويل المؤسسات الحكومية العاملة في مجال التعليم التطبيقي والتدريب :

1. تنمية الموارد المالية الذاتية للهيئة عن طريق استكمال نظم تسعير الخدمات التي تقدمها وتحميل المستفيدين منها تكلفتها المالية تدريجياً .
2. زيادة قناعة مؤسسات المجتمع بتحمل الجهات المستفيدة من العمالة الفنية تكلفة إعدادها .
3. نمو مساهمة مؤسسات القطاع الخاص في مشروعات تنمية وتطوير التعليم التطبيقي والتدريب ودعم خريجه .
4. استثمار النظم المعمول بها في الدولة وعلاقتها مع المؤسسات الإقليمية والدولية في تنمية الموارد المالية للهيئة والدعم المالي لمؤسسات التعليم التطبيقي والتدريب .
5. تسويق خبرات الهيئة وإنجازاتها على المستويات المحلية والإقليمية والدولية.
6. إدارة المراكز البحثية والعلمية التابعة للهيئة بأساليب تنمي مواردها المالية الذاتية وتخفيض نسبة اعتمادها على الميزانية العامة للدولة .

د- الأهداف المتعلقة بالغاية الثامنة : تطوير البحث العلمي في المجالات التطبيقية والفنية بما يتناسب ومتطلبات معالجة مشكلات التنمية الاجتماعية والاقتصادية :

1. تفعيل دور البحث العلمي التطبيقي في عملية نقل وتطوير التكنولوجيا بالكليات والمعاهد واستخدامها في دعم تنمية وتطوير برامج التعليم التطبيقي والتدريب .
2. توجيه أنشطة البحث العلمي التطبيقي بما يخدم المجتمع ومؤسساته الاقتصادية والاجتماعية .
3. توجيه أنشطة البحث العلمي التطبيقي نحو المساهمة في تطوير العناصر البشرية العاملة في الهيئة .

ذ- الأهداف المتعلقة بالغاوية التاسعة : رفع مستويات كفاءة استخدام الموارد المخصصة لمؤسسات التعليم التطبيقي والتدريب :

1. مواصلة بناء نظم ترشيد الإنفاق وإحكام نظم تقدير وتنفيذ الميزانيات واستكمال نظام محاسبة التكاليف ترشيحاً لإجراءات اتخاذ القرار .
2. توسيع الطاقة الإستيعابية لمرافق التعليم والتدريب التابعة للهيئة عن طريق استكمال الإنشاءات الجديدة وتطوير القائم منها .
3. تطوير نظام صيانة مباني ومرافق الهيئة ومعداتھا وتجهيزھا وتصميم آليات تنفيذه ومتابعته .
4. تطوير الأجهزة الإدارية المنفذة والمشرفة على الأنشطة ذات العلاقة باستخدام الموارد البشرية والمالية والمرافق والتجهيزات المتاحة للهيئة.
5. التعاون مع المؤسسات الحكومية وغير الحكومية لإستخدام مواردها المالية والبشرية في دعم وتنفيذ برامج التعليم التطبيقي والتدريب وتصميم النظم الخاصة بذلك .



5- السياسات العامة للهيئة العامة للتعليم التطبيقي والتدريب :

أ- في مجال القبول :

1. رسم سياسة القبول بما يستجيب لاحتياجات القطاعين الحكومي وغير الحكومي في التعليم التطبيقي والتدريب .
2. تحويل اتجاه سياسة القبول من التركيز على التخصصات الموجهة نحو الوظائف الإدارية الحكومية إلى الإهتمام بالتخصصات التي تساعد على إعادة التوازن إلى عمليات التنمية وسوق العمل .
3. العناية بفتح قنوات التعليم التطبيقي والتدريب وبمرونة تحرك الدارسين فيما بين بعضهم البعض وفيما بينهم وبين الأنظمة التعليمية الأخرى .
4. وضع معايير انتقائية للقبول في كليات ومعاهد الهيئة بما يتناسب وطاقتها الإستيعابية وخطتها في توجيه الشباب الكويتي نحو ما يساعد على إعادة التوازن في سوق العمل .
5. التمييز في وسائل التشجيع والحوافز بين الطلبة والمتدربين بحسب ندرة التخصصات والحاجة إليها .
6. التمييز في سياسة الدعم الموجهة لمؤسسات التعليم التطبيقي والتدريب غير الحكومية بحسب درجة تجاوبها مع سياسة القبول التي تقرها الهيئة .

ب- في مجال تطوير برامج التعليم التطبيقي والتدريب :

1. التأكيد على حق كل متعلم ومتدرب في الحصول على التأهيل الجيد سواء كان في مؤسسة حكومية أو غير حكومية من مؤسسات التعليم التطبيقي والتدريب .
2. العناية بتطوير مناهج وبرامج التعليم والتدريب عن طريق إدخال عناصر فيها تشجع الخريجين على التوجه إلى أنشطة إنتاجية وخدمية جديدة على الشباب الكويتي والإقتصاد الوطني .
3. توجيه برامج التطوير نحو إكساب الهيئة وأجهزتها القدرة على الإستجابة السريعة لمتغيرات البيئتين الداخلية والخارجية للهيئة .

4. بناء مناهج وبرامج التعليم المهني بما يتلاءم مع التوصيف المهني للوظائف التي يحتاجها سوق العمل والمعتمد من منظومة المؤهلات المهنية الكويتية لأغراض بناء المناهج وبرامج تفي مكوناتها بمتطلبات تزويد الدارسين بالمعارف والمهارات والقدرات الوظيفية اللازمة للإنخراط الفعلي في سوق العمل حال التخرج وتصميم الإختبارات المطلوبة لتقييم مستوى الأداء (*).

ج- في مجال التفاعل مع المجتمع :

1. تنمية روح المواطنة لدى الدارسين وربط مفهوم المواطنة بمشاركة الخريجين في معالجة مشكلات العمالة والتنمية في البلاد .
2. الإهتمام بالتعاون والمشاركة في المشروعات مع كافة الجهات الحكومية وغير الحكومية المهتمة بقضايا التعليم التطبيقي والتدريب بما في ذلك برامج التدريب أثناء الخدمة وبرامج خدمة المجتمع وتوجيه الشباب نحو العمل في المهن التطبيقية والفنية والنشاط الحر والعمل في القطاع الخاص .
3. تفعيل نشاط الإعلام كأداة لتحقيق التواصل بين الهيئة والمجتمع ومؤسساته .
4. السعي لإقرار التشريعات ووضع الإجراءات المنظمة لمساهمة المجتمع في أعباء التعليم التطبيقي والتدريب .
5. توجيه عمليات البحث العلمي التطبيقي نحو تلبية احتياجات المجتمع ومختلف القطاعات الاقتصادية والإنتاجية .
6. تنظيم عقد المؤتمرات والندوات المحلية واستثمار نتائجها في مشروعات التطوير ونشر الوعي بقضايا التعليم التطبيقي والتدريب .

د- في مجال تفعيل دور القطاع الخاص في قطاع التعليم التطبيقي والتدريب :

1. التوازن في توزيع الأدوار بين المؤسسات الحكومية وغير الحكومية العاملة في مجال التعليم التطبيقي والتدريب بما يمنع ظواهر التكرار السلبي والتنافس المسبب للهدر .

(*) تم التوقيع على مذكرة تفاهم للتعاون والتنسيق بين الهيئة العامة للتعليم التطبيقي والتدريب وبين منظومة المؤهلات المهنية الكويتية في 15 مارس 2011 ، وذلك بهدف تعزيز العلاقات الثنائية وتفعيل مجالات التعاون والتنسيق فيما بينهما لخدمة أهداف التنمية الفاعلة للموارد البشرية في الكويت .

2. التوازن في توزيع الجهد الإداري بين متطلبات الإشراف على كل من المؤسسات الحكومية وغير الحكومية العاملة في مجال التعليم التطبيقي والتدريب .
3. تعزيز الإهتمام بتقديم الدعم الفني لمؤسسات التعليم التطبيقي والتدريب غير الحكومية .

هـ - في مجال التنمية المؤسسية :

1. تحقيق التوازن بين مركزية عمليات التخطيط والتنسيق والإشراف وبين لا مركزية عمليات التنفيذ .
2. تعزيز البنى المؤسسية الداعمة للتعليم التطبيقي والتدريب بما يتناسب مع ما طرأ من تطورات إقتصادية وإجتماعية ، وبما يتفق مع متطلبات ملاحقة التطورات العالمية في مجالات التعليم والتكنولوجيا .
3. التركيز على استخدام تكنولوجيا المعلومات والإتصالات كعامل رئيسي في تطوير العمل المؤسسي بالهيئة .
4. الالتزام بالتخطيط العلمي كمنهج أساسي في العمل والإهتمام بتصميم آليات التنفيذ والمتابعة والتحكم بنفس القدر الذي يوجه لوضع الخطط والمشروعات .
5. العناية بتطوير الأداء في مختلف أجهزة الهيئة وكلياتها ومعاهدها مع الإهتمام بصفة خاصة بالتنمية المهنية للعاملين فيها في مختلف التخصصات والمجالات .
6. مواصلة بناء نظم ترشيد الإنفاق وإحكام نظم تقدير وتنفيذ الميزانيات واستكمال نظام محاسبة التكاليف ترشيداً لإجراءات اتخاذ القرارات وتحقيقاً للاستخدام الأمثل للموارد البشرية والإمكانات والمرافق والتجهيزات المتوفرة لدى كليات ومعاهد ومراكز الهيئة وبصيانتها .
7. البحث العلمي التطبيقي والدراسات والمسوحات الميدانية كانت ويجب أن تستمر كأحد قواعد التطوير والتحديث لجميع أنشطة وفعاليات الهيئة .
8. الإهتمام بالتعاون مع الجامعات والكليات والمراكز التكنولوجية المناظرة على المستويين الإقليمي والعالمي كقناة لتبادل الخبرة التخصصية بينها وبين الهيئة .

و- في مجال الثقافة الداخلية لأجهزة الهيئة والعاملين بها :

1. نشر فكر التطوير المستمر بين أجهزة الهيئة والعاملين بها .
2. يجب أن يحتل فكر العمل الحر مكانته والسعي إلى نشره داخل الهيئة وخارجها قمة أولويات الإدارة العليا للهيئة .
3. تلتزم أسرة الهيئة بتعميق الإيمان برسالة التعليم التطبيقي والتدريب بين جميع أفرادها .
4. تشجيع الإبداع واعتباره الطريق الأكيد لتحقيق رسالة الهيئة .
5. تحقيق تجانس الأداء المؤسسي لأجهزة الهيئة والعاملين فيها بما يوفر قوة دفع لعملية تحقيق رؤيتها ورسالتها وغايتها وأهدافها الإستراتيجية .
6. تكوين قاعدة معرفية مشتركة بين العاملين حول دور التعليم التطبيقي والتدريب في المجتمع والتوجهات الإستراتيجية للهيئة والأنظمة التي تعمل من خلالها والمبادئ العامة التي تحكم السلوك الداخلي فيها .
7. شيوع منظومة للقيم المؤسسية بين العاملين تميزهم عن غيرهم في المؤسسات الأخرى .
8. انتظام أنماط السلوك المؤسسي للعاملين في الهيئة بما يتناسب مع دورها في المجتمع وتوجهاتها الاستراتيجية والقيم التي ارتضتها للتفاعل مع البيئة الداخلية والبيئة الخارجية .

ز- في مجال تنمية الموارد المالية :

1. التركيز على تنمية الإيرادات الذاتية لمؤسسات الهيئة والموارد التطوعية التي تقدمها مؤسسات القطاعين الأهلي والخاص .
2. التدرج في تحمل الأفراد والجهات المستفيدة من خدمات الهيئة لكلفة هذه الخدمات .
3. تكثيف الاتصالات والتواصل والتعاون مع مؤسسات القطاعين الأهلي والخاص بهدف جذب مساهماتهم العينية والمالية في مشروعات تنمية وتطوير التعليم التطبيقي والتدريب ودعم خريجه .
4. العناية بجذب استثمارات الشركات الأجنبية العاملة بنظام الأوفست في مشروعات مشتركة مع مؤسسات التعليم التطبيقي والتدريب الحكومية وغير الحكومية .
5. تكثيف التعاون مع المؤسسات الإقليمية والدولية التي تساهم الدولة في ميزانياتها لإستثمار هذه المساهمات في صالح تنمية وتطوير أنشطة التعليم التطبيقي والتدريب .

ثانياً : توصيف نشاطات الهيئة :

1. توصيف قطاعات الهيئة :

في سبيل تحقيق الأهداف سالفة الذكر ، فإن الهيئة تمارس العديد من ألوان النشاط في إطار هدفها العام من خلال أجهزتها والوحدات التالية :-

- الأجهزة والوحدات التابعة للمدير العام .
- قطاع التعليم التطبيقي والبحوث .
- قطاع التدريب .
- قطاع التخطيط والتنمية .
- قطاع الخدمات الأكاديمية المساندة .
- قطاع الشؤون الإدارية والمالية .

وتحرص الإدارة العليا للهيئة على توفير المرونة الكاملة في العمل لكل من قطاعات الهيئة في إطار التشريعات والنظم واللوائح الاساسية التي تكفل تنسيق أداء العاملين .

وسوف يقتصر استعراض النشاطات التي يتولاها كل قطاع بالهيئة على الأمور الأساسية دون الخوض في التفاصيل .

1 / أ الأجهزة والوحدات التابعة للمدير العام :

تتولى الأجهزة والوحدات التابعة للمدير العام المهام التالية :-

- دراسة وتحليل التقارير والدراسات الفنية المعروضة على المدير العام المقدمة من المستشارين ومعاونتهم في الحصول على البيانات المطلوبة لإنجاز مهامهم .
- إعداد أوراق العمل التي تشارك بها الهيئة في المؤتمرات والندوات الدولية والمحلية .
- التعاون مع أجهزة الإعلام المختلفة وأجهزة العلاقات العامة للتعريف بنشاطات الهيئة .
- الإشراف على تنفيذ سياسة الجودة في الهيئة وبناء نظام متكامل للأداء والاتصال بالجامعات العالمية لاعتماد الأنظمة الحديثة في شأن جودة التعليم واعتماد البرامج الأكاديمية بين الكليات والجامعات العالمية .

1 / ب قطاع التعليم التطبيقي والبحوث :

يهدف هذا القطاع إلى إعداد القوى العاملة الوطنية وتأهيلها في مستوى الدبلوم فقط ، فيما عدا كليتي التربية الأساسية والتمريض اللتان تعدان لمستوى البكالوريوس ، ويتولى هذا القطاع النشاطات الرئيسية التالية :-

1 / ب / 1- المهام الأساسية التي يتولاها قطاع التعليم التطبيقي والبحوث :

- الإعداد المهني للطلبة من مخرجات المرحلة الثانوية ويتم ذلك من خلال برامج التعليم التطبيقي التي تخرج قوى عاملة جديدة .
- حصر احتياجات الهيئة من البعثات ومتابعة الموفدين والتأكد من تقدمهم في البرامج الموفدين إليها .
- الإشتراك مع الجهات المعنية في إعداد ومتابعة تنفيذ الإتفاقيات الثقافية المعقودة بين دولة الكويت والدول الأخرى فيما يخص التعليم التطبيقي والتدريب .
- الإهتمام بالبحوث العلمية التطبيقية وتقديم الاستشارات الفنية لطلبيها من المؤسسات الحكومية والأهلية .
- استحداث الشعب والتخصصات الجديدة لكليات التعليم التطبيقي وتوسيع مجالات تعليم المرأة .

1 / ب / 2- الكليات التابعة لقطاع التعليم التطبيقي والبحوث :

- **كلية الدراسات التكنولوجية :**
تهدف الكلية إلى إعداد قوى عاملة وطنية في المجالات الصناعية والتكنولوجية المختلفة .

وتضم الكلية الأقسام التالية :

- تكنولوجيا ميكانيكا الإنتاج .
- تكنولوجيا السيارات والبحرية .
- تكنولوجيا الهندسة الإلكترونية .
- تكنولوجيا الهندسة الكيميائية .
- تكنولوجيا المختبرات .
- تكنولوجيا الهندسة الكهربائية .
- تكنولوجيا القوى والتبريد .
- تكنولوجيا الهندسة المدنية .
- تكنولوجيا هندسة البترول .

• كلية الدراسات التجارية :

تهدف الكلية إلى إعداد قوى عاملة وطنية في المجالات المالية والإدارية والتجارية للعمل في كل من القطاع الحكومي والمشارك والأهلي ، وتأهيلها علمياً وسلوكياً للممارسة الفعلية في التخصصات اللازمة لتلك المجالات ، إضافة إلى التخصصات التي تظهر الحاجة إليها لتلبية احتياجات خطط التنمية الإقتصادية والإجتماعية .

وتضم الأقسام التالية :

- المحاسبة .
- الإدارة .
- الحاسب الآلي .
- التأمين والبنوك .
- القانون .
- مركز اللغات .

بالإضافة إلى الأقسام المساندة التالية :

- الإقتصاد .
- الآلة الكاتبة .
- التدريب المكتبي .
- الإحصاء .

• كلية العلوم الصحية :

تهدف الكلية إلى إعداد قوى عاملة وطنية لسد العجز في القوى العاملة الوطنية في مجال الخدمات الطبية المساعدة .

وتضم الكلية الأقسام التالية :

- العلوم الصيدلانية .
- علوم الأغذية والتغذية .
- تكنولوجيا المختبرات الطبية .
- العلوم الطبية التطبيقية .
- السجلات الطبية .
- صحة البيئة .
- صحة الفم والأسنان .

كما يتبع الكلية قسماً للعلوم الطبيعية كقسم مساند ، بالإضافة إلى وحدة اللغة الإنجليزية .

• كلية التربية الأساسية :

تهدف الكلية إلى :

- إعداد المعلمين والمعلمات المؤهلين تأهيلاً علمياً ومهنيًا للمرحلة الابتدائية .
- إعداد معلمات رياض الأطفال .
- إعداد معلمات للمرحلة المتوسطة والثانوية في تخصصات الإقتصاد المنزلي والتصميم الداخلي والكهرباء .
- إعداد خريجين وخريجات لتقديم الخدمات التعليمية الأخرى مثل أخصائي مكتبات وتقنيات التعلم .

وتضم الكلية الأقسام التالية :-

- الدراسات الإسلامية .
- اللغة العربية وآدابها .
- العلوم .
- الرياضيات .
- التربية الفنية .
- التربية الموسيقية .
- المناهج وطرق التدريس .
- الأصول والإدارة التربوية .
- الإقتصاد المنزلي .
- تكنولوجيا التعليم .
- اللغة الإنجليزية .
- اللغة الفرنسية .
- التربية البدنية والرياضية .
- معلم الحاسوب .
- علوم المكتبات والمعلومات .
- التصميم الداخلي .
- التربية الخاصة .
- الدراسات الإجتماعية .
- الكهرباء .
- رياض الأطفال .
- علم النفس .

• كلية التمريض :

تهدف إلى إعداد قوى عاملة وطنية لسد العجز في القوى العاملة الوطنية في مجال التمريض .

وتتضمن الكلية الأقسام العلمية التالية :

- دبلوم التمريض .
- بكالوريوس التمريض .
- العلوم الطبية الحيوية .
- بالإضافة إلى وحدة العلوم العامة ووحدة اللغة الإنجليزية .

1 / ب / 3- الشروط العامة للقبول بكليات التعليم التطبيقي :

لا بد من توفر عدة شروط للقبول في كليات التعليم التطبيقي من أهمها :-

1. أن يكون الطالب كويتي الجنسية .
2. يقبل أبناء دول مجلس التعاون لدول الخليج العربي وطلبة المنح الدراسية من الدول العربية والإسلامية وأبناء الوافدين العرب بنسبة لا تتجاوز 15% من مجموع الطلبة المقبولين سنوياً طبقاً للقواعد والنظم التي تضعها الهيئة في هذا الشأن .
3. أن يكون الطالب حاصلاً على شهادة الدراسة الثانوية العامة أو ما يعادلها ، بحسب طبيعة الدراسة بالتخصص الذي يرغب في الإلتحاق به بشرط ألا يكون قد مضى على حصوله على المؤهل الدراسي أكثر من سنتين .
4. أن يتفرغ الطالب للدراسة تفرغاً تاماً .
5. أن يكون لائقاً صحياً للدراسة في التخصص الذي سيلتحق به .
6. أن يجتاز بنجاح الاختبارات التي تجريها بعض الكليات كشرط للقبول في بعض التخصصات .

1 / ج قطاع التدريب :

يعتبر قطاع التدريب أحد القطاعات المهمة بالهيئة ، وهو يساهم في تنمية القوى العاملة الوطنية وفقاً لمجموعة من المعارف والمهارات الأساسية التي يحددها سوق العمل ويختلف في ذلك عن قطاع التعليم التطبيقي والبحوث الذي يقوم بإعداد القوى العاملة الوطنية وتأهيلها وفقاً لمعارف ومهارات عامة تؤهل الخريج للعمل في أكثر من تخصص في مجال المهنة ، ويتولى قطاع التدريب النشاطات الأساسية التالية :

1 / ج / 1- المهام الأساسية التي يتولاها قطاع التدريب :

- التدريب الأساسي المنظم لإعداد كوادر جديدة .
- تنظيم برامج التدريب أثناء الخدمة لبعض العاملين بالدولة ، حيث يعد التدريب أثناء الخدمة من الجوانب الفعالة في تطوير القوى العاملة الوطنية، وتخصص هذه الدورات للعاملين بالقطاعات المختلفة بالدولة (حكومي أو خاص) ، وتهدف في الأساس إلى تطوير مستوى الأداء وإثراء المعارف والمهارات للعاملين ، وإطلاعهم على الأساليب الحديثة في وسائل الإنتاج والخدمات .
- ولقد أكدت الفقرة (8) من المادة (4) من القانون رقم (63) لسنة 1982 في شأن الهيئة العامة للتعليم التطبيقي والتدريب على دور الهيئة في نشر التدريب أثناء الخدمة .
- المشاركة في تدريب العاملين بالهيئة ، حيث تولي الهيئة اهتماماً خاصاً لتدريب العاملين بها من خلال دورات تدريبية تخصصية يتم تنظيمها محلياً أو خارج البلاد .

1 / ج / 2- المعاهد والمراكز التابعة لقطاع التدريب :

• المعهد العالي للاتصالات والملاحة :

يقوم المعهد بإعداد فئة الفنيين المتخصصين ومساعدتهم في مجالات الإتصالات السلكية واللاسلكية والملاحة الجوية والبحرية والكمبيوتر ، ومدخلات برامج الفنيين المتخصصين من الطلبة الحاصلين على شهادة الثانوية العامة أو ما يعادلها ، ومدة الدراسة في المعهد سنتان تدريبيتان على الأقل ، أما مدخلات برامج المساعدين الفنيين فهم من الطلبة الذين أنهوا الصف التاسع (الأول ثانوي سابقاً) كحد أدنى ومدة الدراسة والتدريب سنة واحدة على الأقل .

ويضم المعهد الأقسام التدريبية التالية :

- السنترالات .
- الكمبيوتر .
- التراسل .
- الملاحة .
- بالإضافة إلى قسم اللغة الإنجليزية والمواد الأساسية والمواد العامة .

• المعهد العالى للطاقة :

يقوم المعهد بإعداد فئة الفنيين المتخصصين ومساعدتهم في مجالات تقطير المياه وتوليد القوى الكهربائية ومدخلات برامج الفنيين المتخصصين من الحاصلين على شهادة الثانوية العامة وما يعادلها ، ومدة الدراسة سنتان تدريبيتان ، أما مدخلات برامج مساعدي الفنيين فهم من حملة الشهادة المتوسطة ، ومدة الدراسة سنة تدريبية واحدة .

ويضم المعهد الأقسام التالية :

- القوى الكهربائية .
- القوى الميكانيكية .
- الشبكات الكهربائية .
- المصادر المائية .
- العمليات الكيميائية .
- بالإضافة إلى قسم المواد العامة .

• المعهد الصناعى (الشويخ) :

يقوم المعهد بإعداد فئة الفنيين في مجالات صناعية مختلفة ، ومدخلاته من حملة شهادة الصف التاسع (الأول ثانوي سابقاً) ومدة التدريب ثلاث سنوات .

ويضم المعهد الاقسام والتخصصات التالية :

- اللحام .
- الإنتاج وتشكيل المعادن .
- النجارة والديكور .
- هندسة السيارات .
- الهندسة الكهربائية .
- الخراطة وأنظمة التشغيل .

• المعهد الصناعي (صباح السالم) :

يقوم المعهد بإعداد فئة الفنيين في مجالات صناعية مختلفة ، ومدخلات المعهد من حملة الشهادات المتوسطة فقط ومدة الدراسة به ثلاث سنوات .
ويختلف هذا المعهد عن نظيره الكائن بالشويخ في أنه يوفر للخريج تبعاً لقدراته عدداً من الخيارات التدريبية الإضافية إذا ما أتم سنة تحضيرية ، حيث يسمح له بعد ذلك بالالتحاق بالكليات التكنولوجية .

ويضم المعهد الأقسام التالية :

- قسم السيارات .
- قسم ميكانيكا المعادن .
- قسم الكهرباء .
- قسم الإنشاءات .
- بالإضافة إلى قسم المواد العامة .

• معهد التمريض :

يهتم المعهد بإعداد قوى عاملة في مجال التمريض العام ، ومدخلاته من الطلاب الناجحين في الصف التاسع (الأول ثانوي سابقاً) ، ومدة الدراسة ثلاث سنوات .

• معهد التدريب الإنشائي :

يقوم المعهد بإعداد فئة فنيين في مجال الإنشاءات ومدخلاته من حملة شهادة الصف التاسع (الأول ثانوي سابقاً) ومدة التدريب ثلاث سنوات .

ويضم الأقسام التالية :

- الهندسة المدنية .
- إنشاء المباني .
- التشطيبات المعمارية .
- الأعمال الميكانيكية .
- بالإضافة إلى قسم المواد العامة .

• معهد السكرتارية والإدارة المكتبية :

يهدف المعهد إلى المساهمة في توفير العمالة اللازمة القادرة على الوفاء بدورها في تحقيق التوازن في بناء شخصية المتدرب والحفاظ على قيمة المجتمع ومقوماته الأساسية .

ويضم المعهد الأقسام التالية :

- السكرتارية والإدارة المكتبية .
- الحاسب الآلي .
- بالإضافة إلى قسم اللغة الإنجليزية وقسم المواد العامة .

• معهد السياحة والتجميل والأزياء :

الهدف من إنشاء هذا المعهد هو تلبية احتياجات السوق المحلي من العمالة الوطنية الماهرة في مجال السياحة والتجميل والأزياء ، ومدخلاته من الحاصلين على شهادة الثانوية (وما يعادلها) بالنسبة لقسم السياحة ، وشهادة النجاح للصف الأول الثانوي كحد أدنى لقسم التجميل ومدة الدراسة بالمعهد سنتان .

ويضم المعهد الأقسام التالية :

- تصميم الأزياء :
 - تخصص تصميم : لخريجي المرحلة الثانوية ومدة الدراسة به سنتان .
 - تخصص تنفيذ : لخريجي الصف التاسع ومدة الدراسة به ثلاث سنوات .
 - التجميل :
 - لخريجي الصف التاسع ومدة الدراسة به ثلاث سنوات .
 - السياحة :
 - لخريجي المرحلة الثانوية ومدة الدراسة به سنتان .
- بالإضافة إلى قسم المواد العامة وقسم اللغة الإنجليزية .

• معهد التدريب المهني :

يقوم معهد التدريب المهني بإعداد فئة الصناعات الماهرة والحرفيين في مجالات مختلفة ومدخلاته من فئة المتسربين من التعليم العام ما قبل الصف الثامن وممن أكملوا المرحلة الابتدائية ، ومدة الدراسة فيه أربع سنوات تدريبية .

ويضم المعهد الأقسام التالية :

- الكهرباء .
- قسم المواد العامة .
- ميكانيكا السيارات .
- ميكانيكا الإنتاج .
- العمارة .

• **مركز الدورات التدريبية الخاصة :**

إنطلاقاً من دور الهيئة في توفير احتياجات مختلف قطاعات الدولة من الكوادر الفنية المدربة ، فإن الهيئة تقوم بتنظيم دورات تدريبية لإعداد الفنيين ومساعدتهم في مجالات متنوعة وفقاً لاحتياجات سوق العمل ، وتتركز بصفة أساسية في المجالات الإدارية والتجارية والفنية والهندسية والتكنولوجية والصحية ومجال الخدمات والمجال الزراعي .

• **مركز ابن الهيثم للتدريب أثناء الخدمة :**

ويهدف هذا المركز إلى تطوير مستوى الأداء وإثراء المعارف والمهارات للعاملين بالمؤسسات المختلفة بالدولة وذلك من خلال ما يقدمه المركز من برامج تدريب أثناء الخدمة للعاملين بالدولة .



1 / د قطاع التخطيط والتنمية :

ويتولى القطاع المهام الأساسية التالية :

- إعداد الإطار العام والمؤشرات المتعلقة بخطط الهيئة بمراحلها الزمنية المختلفة ومتابعة تنفيذها ، هذا بالإضافة إلى اعداد برنامج عمل الحكومة وخطة التنمية فيما يخص الهيئة .
- تأسيس وإنشاء قاعدة البيانات والمعلومات للنشاطات الأساسية بالهيئة والمساعدة للعملية التعليمية والتدريبية للمساهمة في تحديد الاستراتيجيات والسياسات وتوضيح الرؤية للمسؤولين لاتخاذ القرار المناسب .
- تطوير النظام الإداري بالهيئة وتنقيح وتعديل اللوائح والقرارات والقوانين بهدف تبسيط إجراءات العمل هذا بالإضافة إلى استحداث وتطوير الوحدات التنظيمية بالهيئة .
- متابعة متطلبات سوق العمل من خريجي الهيئة والتعرف على مدى التطور في وسائل الإنتاج والخدمات وما يتطلبه ذلك من تطوير للبرامج والمناهج بالكليات والمعاهد .
- ربط مخرجات الهيئة مع الاحتياجات الفعلية لبرامج التنمية في البلاد ، وكذلك ربط المستوى المهني والمهاري بمتطلبات مزاوله المهن في سوق العمل أملاً في توفير فرص وظيفية أكبر لخريجي الهيئة .

1 / هـ قطاع الخدمات الأكاديمية المساندة :

ويتولى القطاع المهام الأساسية التالية :

- الإشراف على تنفيذ برامج الرعاية والخدمات والنشاطات الطلابية .
- إجراءات التسجيل والقبول للطلبة .
- تنظيم برامج التنمية المهنية لأعضاء الهيئة التدريسية والتدريبية .
- توفير الاحتياجات من الخدمات المعلوماتية للطلبة والمتدربين والعاملين بالهيئة .
- تنظيم برامج لخدمة المجتمع والتعليم المستمر للمواطنين والمقيمين .

وتتنوع برامج خدمة المجتمع والتعليم المستمر لتلبي متطلبات أفراد المجتمع
فتشمل :

- برامج في مجال العلوم التكنولوجية .
- برامج في مجال العلوم التجارية .
- برامج في مجال الحاسب الآلي .
- برامج في مجال العلوم الصحية .
- برامج في مجال الفنون والإنسانيات .
- برامج أخرى متنوعة .

ومدة الدراسة في هذه البرامج شهران يتم خلالها التركيز على المعارف
والمهارات الأساسية الخاصة بمجال البرنامج .

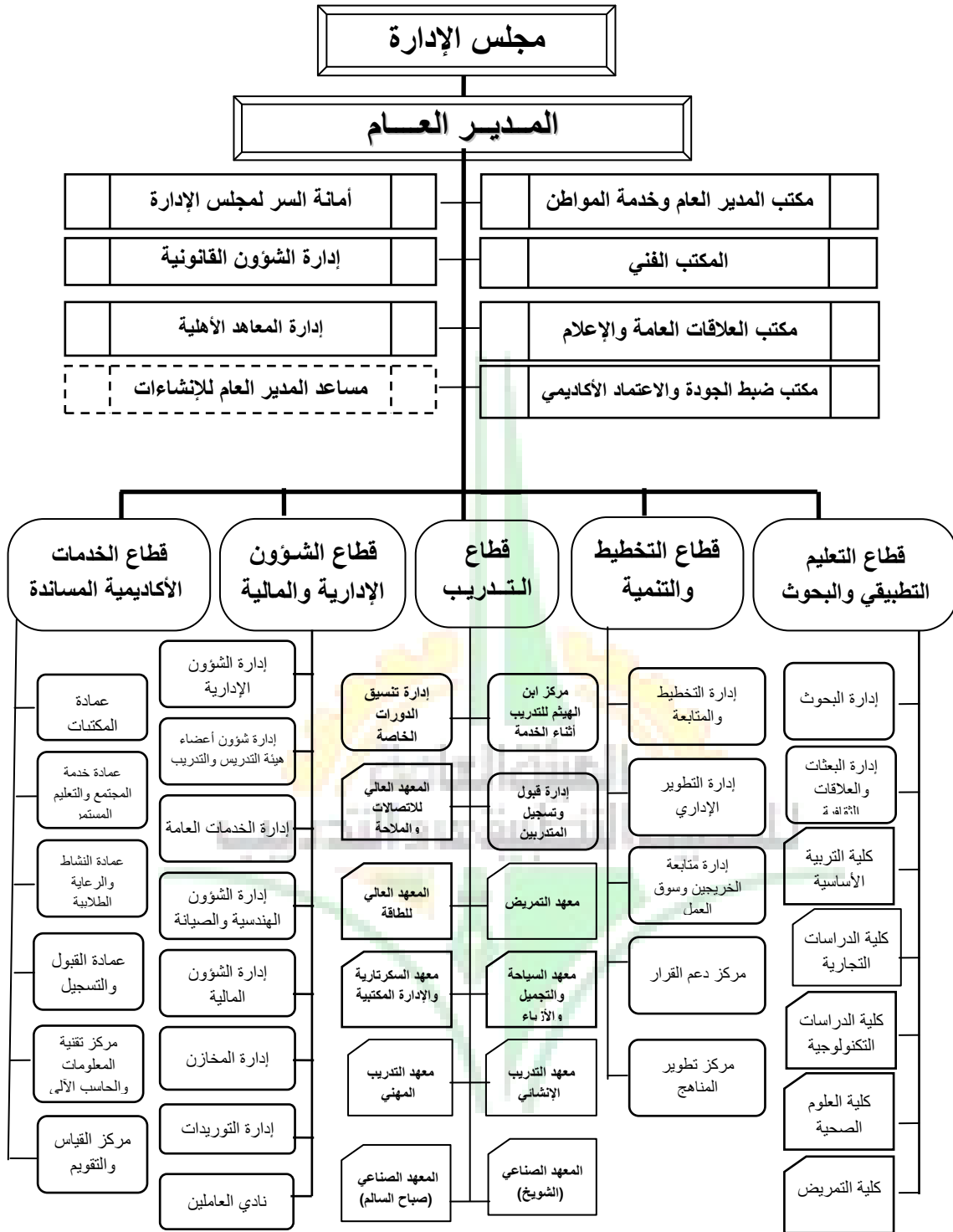
1 / و قطاع الشؤون الإدارية والمالية

يتولى القطاع مسئولية :

- حفظ وترتيب الملفات الإدارية بصورة مركزية وتصنيفها وتبويبها وإدارتها .
- إدارة شئون أعضاء هيئتي التدريس والتدريب بما يتضمنه ذلك من إعداد قرارات التعيين والتقاعد ، وإعداد التكاليف والترقيات والنقل والندب والإحالة للتقاعد وحفظ حقوقهم لدى الجهات الحكومية الأخرى .
- متابعة تنفيذ النشاطات المتعلقة بالخدمات الضرورية للهيئة متضمنة خدمات الإسكان والتأثيث والنقل والأمن والسلامة والتغذية .
- إدارة الشؤون الهندسية وأعمال الصيانة وذلك لتوفير احتياجات الهيئة من الأجهزة والمعدات وإجراءات الصيانة لها ومتابعة تنفيذ الإنشاءات وفقاً للخطط الموضوعية والإشراف على أعمال الصيانة لمباني الهيئة .
- الإشراف على إعداد الميزانية وتطبيق ومتابعة الإجراءات المالية والإدارية وفقاً للقواعد المنظمة لذلك .

ويوضح الرسم التالي الكليات والمعاهد وكذلك الوحدات الإدارية والمراكز الفنية
التابعة لكل قطاع .

الهيكل التنظيمي للهيئة العامة للتعليم التطبيقي والتدريب



ملاحظة: تفصيل اللجان الدائمة للمدير العام: اللجنة العليا للقبول / اللجنة التنفيذية / اللجنة العليا للتخطيط / اللجنة العامة للبعثات / اللجنة العليا للتعيينات.

ملاحظة: تفصيل اللجان الدائمة للنواب: لجنة الشؤون العلمية / لجنة البحوث / لجنة الترقيات / لجنة التخطيط / لجنة شؤون التدريب.

2- التشريعات واللوائح التي تحكم عمل الهيئة :

تتضمن هذه التشريعات ما يلي :-

1. قانون إنشاء الهيئة رقم 63 لسنة 1982 .
2. قانون ونظام الخدمة المدنية .
3. قرارات ولوائح مجلس الإدارة .
4. قرارات مجلس الوزراء ومجلس الخدمة المدنية فيما يخص تنظيم أمور التدريب وتعيين مخرجات التعليم التطبيقي والتدريب ، وتعاميم ديوان الخدمة المدنية الخاصة بشئون التوظيف .
5. القرارات المعمول بها على مستوى الدولة في مجال البعثات والإجازات الدراسية .
6. اللوائح المالية للهيئة والتي تنظم إجراءات الصرف على بعض بنود الميزانية في حدود الإعتمادات المتاحة وطبقاً للقواعد الموضوعية وأهم هذه اللوائح تلك التي تنظم صرف المكافآت الخاصة بالمنتدبين للتدريس والتدريب ، ومكافآت التدريس والتدريب في برامج خدمة المجتمع والتعليم المستمر ، ومكافآت المشاركين في البحوث والدراسات التطبيقية ، ومكافآت الأساتذة الزائرين والمحاضرين والخبراء الخارجيين ، وكذلك مكافآت أعمال التأليف والترجمة والنشر بالإضافة إلى القوانين والمراسيم الصادرة بشأن المؤسسات التعليمية بالكويت بصفة عامة ، وبالأخص الهيئة العامة للتعليم التطبيقي والتدريب .